

ISIS-MS-Cxx64-PB/J



Montageanleitung

Vor Inbetriebnahme bitte dieses Handbuch lesen.
Druckfehler, Irrtümer und technische Änderungen vorbehalten.

Stand: Januar 2020
Distribution und Copyright: FRS GmbH & Co. KG

Herzlichen Glückwunsch!
Wir gratulieren Ihnen zum Kauf eines Qualitätsprodukts
der Marke Milesight.



Inhalt

| | |
|---|----|
| 1. Wichtige Hinweise..... | 3 |
| 1.1. Sicherheitshinweise..... | 3 |
| 2. Produktinformationen..... | 4 |
| 2.1. Zugangsdaten..... | 4 |
| 2.1.1. IP-Adresse und Benutzername..... | 4 |
| 2.1.2. Passwort und Aktivierung..... | 4 |
| 2.2. Verpackungsinhalt..... | 4 |
| 2.3. Anschlüsse..... | 5 |
| 2.4. Abmessungen..... | 5 |
| 2.5. Technische Daten..... | 6 |
| 3. Montage und Verkabelung..... | 8 |
| 4. Blickrichtung ausrichten..... | 10 |
| 5. SD-Karte und Reset..... | 11 |
| 6. Sonstige Informationen..... | 12 |
| 6.1. Bedienung und Menü..... | 12 |
| 6.2. Entsorgung..... | 12 |
| 6.3. Ihr Kundendienst..... | 13 |
| 6.4. Notizen..... | 14 |

Eine ausführliche Anleitung zur Bedienung der Kamera können Sie auf www.milesight.de herunterladen.
Software, Tools und Updates können Sie auf www.milesight.com herunterladen.

1. Wichtige Hinweise

1.1. Sicherheitshinweise



Das Blitzsymbol im gleichseitigen Dreieck warnt den Benutzer davor, dass im Inneren des Produkts nicht isolierte Spannungen anliegen. Dies kann zu einem elektrischen Schlag führen und stellt eine Verletzungsgefahr dar.



Bei Sach- oder Personenschäden, die durch unsachgemäße Handhabung oder Nichtbeachten der Sicherheitshinweise verursacht werden, wird keine Haftung übernommen. In solchen Fällen erlischt jeder Garantieanspruch. Befolgen Sie die nachfolgend aufgeführten Sicherheitshinweise.



Öffnen Sie das Gerät nicht. Innerhalb der Kamera befinden sich keine vom Benutzer zu bedienende oder zu wartenden Teile. Durch das Öffnen des Gehäuses erlischt jeder Garantieanspruch.

1. Lesen und befolgen Sie diese Anweisungen. Bewahren Sie diese Anweisungen auf.
2. Beachten Sie alle Warnungen.
3. Lassen Sie keine Gegenstände auf das Gerät fallen und setzen Sie es keinen starken Stößen aus. Halten Sie es fern von Standorten, die übermäßiger Erschütterung ausgesetzt sind.
4. Installieren Sie das Gerät gemäß den Herstelleranweisungen. Installieren Sie das Gerät nicht an einem Standort, an dem es zu hohen oder zu niedrigen Temperaturen (siehe technische Daten) ausgesetzt ist.
5. Installieren Sie das Gerät an einem Ort mit guter Belüftung.
6. Setzen Sie das Gerät nicht direkt der Sonne aus.
7. Es darf kein Wasser oder anderen Flüssigkeiten in das Gerät kommen. Reinigen Sie das Gerät nur mit einem trockenen Lappen.
8. Beschädigen Sie keine Schutzvorrichtungen von Steckern oder Kabeln.
9. Verwenden Sie nur die mitgelieferten oder vom Hersteller empfohlenen Strom-Adapter. Verwenden Sie nur die vom Hersteller angegebenen Zusatzgeräte/Zubehörteile oder die Teile, die mit dem Gerät zusammen verkauft wurden.
10. Falscher Anschluss eines Netzkabels kann Explosion, Brand, Elektroschock oder Schäden am Gerät zur Folge haben. Schließen Sie nicht mehrere Geräte an einen einzelnen Strom-Adapter an.
11. Verwenden Sie das Produkt nicht weiter, wenn eine ungewöhnliche Geruchs- oder Rauchentwicklung auftritt. Trennen Sie in diesem Fall sofort die Spannungszufuhr und wenden Sie sich an Ihren Kundendienst. Wenn Sie das Gerät unter diesen Bedingungen weiterhin verwenden, kann Brand oder Elektroschock entstehen.
12. Wenn dieses Produkt nicht einwandfrei funktioniert, wenden Sie sich an Ihren Kundendienst. Zerlegen oder modifizieren Sie dieses Produkt nie in irgendeiner Weise. Der Hersteller haftet nicht für Schäden, die durch unbefugte Änderungen oder Reparaturversuche verursacht werden.
13. Installieren Sie das Gerät nicht in der Nähe von Wärmequellen wie beispielsweise von Radiatoren, Heizkörpern oder anderen Geräten (einschließlich Verstärkern), die Wärme erzeugen.

2. Produktinformationen

2.1. Zugangsdaten

2.1.1. IP-Adresse und Benutzername

Standard IP-Adresse: **192.168.5.190**

Standard Benutzername: **admin**

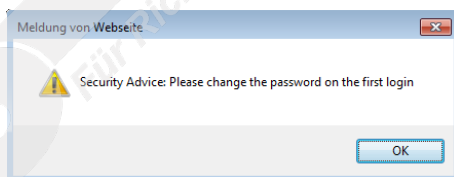
Falls Sie die Standard IP-Adresse geändert haben oder diese von einem DHCP-Server automatisch neu vergeben wurde, können Sie die IP-Adresse mit der Software **[Smart Tools]** suchen, welches auf www.milesight.com herunter geladen werden kann. Wie Sie die IP-Adresse manuell ändern, finden Sie in der Betriebsanleitung, die Sie auf www.milesight.de herunterladen können.

2.1.2. Passwort und Aktivierung

Die Kamera muss für den Betrieb zuerst aktiviert werden. Details hierzu finden Sie in der Betriebsanleitung, die Sie auf www.milesight.de herunterladen können. Hierzu müssen Sie der Kamera ein sicheres Passwort vergeben. Beim ersten Start werden Sie dazu aufgefordert. Bitte notieren Sie sich das Passwort und verwahren es an einem sicheren Ort.

Falls keine Aktivierung erforderlich ist, lautet das vorgegebene Standard-Passwort entweder **admin** oder **123456**.

Hierbei wird nach dem Anmelden gegebenenfalls ein Sicherheitshinweis eingeblendet. Dieser besagt, dass es zum Schutz vor unberechtigtem Zugriff empfehlenswert ist, das Standard-Passwort zu ändern. Details hierzu finden Sie in der Betriebsanleitung, die Sie auf www.milesight.de herunterladen können. Bitte notieren Sie sich dabei Ihr neues Passwort.



Passwort-Verlust: Falls Sie Ihr Passwort vergessen oder verlegt haben, können Sie es mit der Beantwortung von drei Sicherheitsfragen wiederherstellen, falls Sie in den Passwort-Einstellungen eine Sicherheitsfrage aktiviert haben. Andernfalls ist nur ein Zurücksetzen der Kamera auf Werkseinstellungen möglich. Dies erfolgt über die Reset-Taste der Kamera. Details hierzu finden Sie im Kapitel [5. SD-Karte und Reset] auf Seite 11.

2.2. Verpackungsinhalt

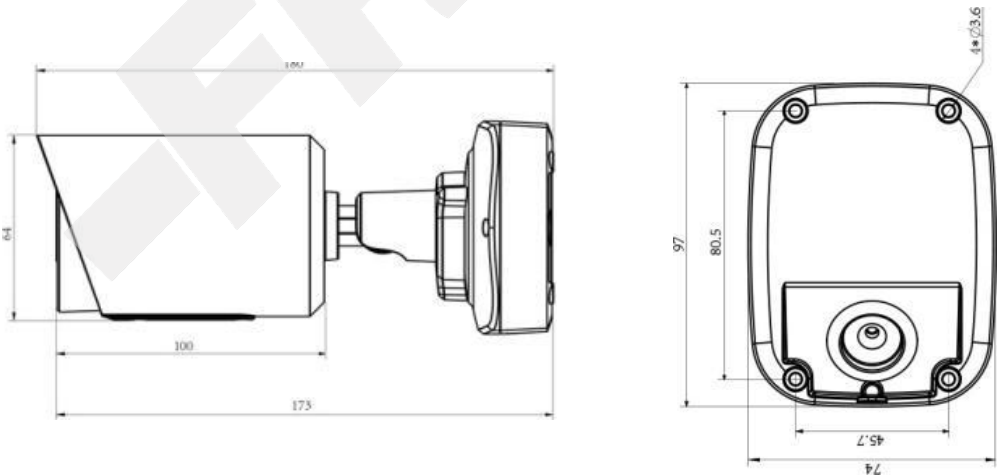
- 1 x Kamera
- 1 x Montagezubehör
- 1 x Montageanleitung

2.3. Anschlüsse



2.4. Abmessungen

Einheit: mm



2.5. Technische Daten

| Allgemeine Daten | ISIS-MS-C5364-PB/J 2.8 | ISIS-MS-C5364-PB/J 3.2 | ISIS-MS-C5364-PB/J 4.0 |
|-------------------------------|---|------------------------------|------------------------|
| Bildsensor | 1/2.8" Progressive Scan CMOS | | |
| Auflösung | 5 Megapixel (2592x1520) | | |
| Lichtempfindlichkeit Farbe | 0.005 Lux (F1.2) | | |
| Lichtempfindlichkeit SW | 0 Lux (IR an) | | |
| Day/Night | automatische Tag-/Nachtumschaltung mit schwenkbarem IR Cut Filter (True Day/Night) | | |
| Infrarotlicht | integrierte IR-Beleuchtung, bis 30 Meter Reichweite | | |
| Auto-Shutter / Verschlusszeit | 1/5 - 1/100.000 sek. | | |
| Objektiv | | | |
| Brennweite | 2.8 mm | 3.2 mm | 4 mm |
| Lichtstärke | F1.6 | | |
| Zoom | - | | |
| Blende | feste Blende | | |
| Blickwinkel | 113° horizontal, 84° vertikal | 98° horizontal, 73° vertikal | 75° horizontal |
| Ausrichtung Blickrichtung | manuell 3 Achsen (neigen: 0°~90°) | | |
| Bildfunktionen | | | |
| Erweiterte Dynamik / WDR | WDR (Wide Dynamic Range) bis 120 dB | | |
| Gegenlichtkompensation | BLC (Back Light Compensation) | | |
| Spitzlichtaustastung | HLC (High Light Compensation) | | |
| Rauschunterdrückung | 3D DNR (Digital Noise Reduction) | | |
| Entnebelung | Anti-Fog | | |
| Bewegungserkennung | ja | | |
| Privatmaskierung | ja | | |
| Kamera-Titel | ja | | |
| Bildeinstellungen | Helligkeit, Kontrast, Sättigung Schärfe | | |
| Sonstiges | Rol (Region of Interest) | | |
| Video | | | |
| Video-Komprimierung | MJPEG, H.264, H.264+, H.265, H.265+ | | |
| Video Streaming | Tripple-Stream | | |
| Stream 1 | 25 Bilder pro Sekunde (2592x1520), 25 Bilder pro Sekunde (2304x1296 / 1920x1080 / 1280x960 / 1280x720 / 704x576) | | |
| Stream 2 | 30 Bilder pro Sekunde (704x576 / 640x480 / 640x360 / 352x288 / 320x240 / 320x192 / 320x176) | | |
| Stream 3 | 30 Bilder pro Sekunde (1920x1080 / 1280x720 / 704x576 / 640x480 / 640x360 / 320x240 / 320x192 / 320x176) | | |
| Audio | | | |
| Komprimierung | G.711 / AAC | | |
| Mikrofon / Lautsprecher | integriertes Mikrofon | | |
| Netzwerk | | | |
| Netzwerk-Interface | 10/100 Ethernet, RJ45 | | |
| Netzwerk-Protokolle | IPv4, IPv6, TCP, UDP, RTP, RTSP, RTCP, HTTP, HTTPS, DNS, DDNS, DHCP, FTP, NTP, SMTP, SNMP, UPnP, SIP, PPPoE, VLAN, ONVIF Profile S und G, 802.1x, QoS | | |
| Bitrate | 16Kbps~16Mbps (CBR/VBR einstellbar) | | |
| NAS | Unterstützt NFS, SMB/CIFS | | |
| FTP | FTP Upload / SMTP Upload | | |
| SIP / VoIP | Unterstützt Voice & Video-over-IP | | |
| Ereignis-Funktionen | FTP Upload / SMTP Upload / Aufzeichnung auf SD-Karte / SIP Phone | | |
| Anschlüsse | | | |
| Spannung | PoE | | |
| Netzwerk | 1 x RJ-45 | | |
| Speicherkarten-Slot | microSD/SDHC/SDXC, bis zu 128 GB | | |
| Spannungsversorgung | | | |
| Eingangsspannung | PoE | | |
| Stromverbrauch | 3.5 W max. (IR aus) / 5.5 W max. (IR an) | | |
| PoE Standard | IEEE 802.3af Klasse 3 Power over Ethernet | | |

Weiter auf der nächsten Seite.

| Sonstiges | ISIS-MS-C5364-PB/J 2.8 | ISIS-MS-C5364-PB/J 3.2 | ISIS-MS-C5364-PB/J 4.0 |
|----------------------------------|-------------------------------|------------------------|------------------------|
| Umgebungs-Temperatur | -40 °C ~ +60 °C | | |
| Umgebungs-Luftfeuchtigkeit | 0 - 90% (nicht kondensierend) | | |
| Wetterschutz / Staubschutz | IP67 | | |
| Vandalismusschutz / Schlagschutz | IK10 | | |
| Zertifizierungen | CE, FCC, RoHS konform | | |
| Abmessungen | 74x97x180 mm (BxHxL) | | |
| Gewicht | 610 g | | |

FERS Für Richtige Sicherheit

3. Montage und Verkabelung

Hinweis: Die zur Inbetriebnahme erforderlichen Komponenten wie Kabel, Stecker oder Netzteil sind nicht im Lieferumfang enthalten.

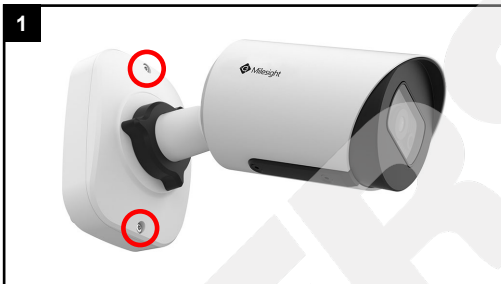
Erklärung: Am Wand/Deckenarm der Kamera befindet sich eine Anschlussbox mit RJ45 Netzwerkbuchse, an die Sie ein Netzwerkkabel verbinden können.



Sie können die Kamera an der Wand...



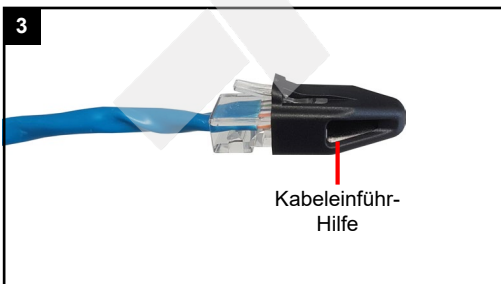
oder an der Decke montieren.



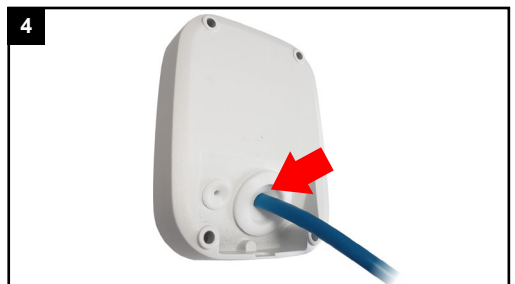
1 Lösen Sie die Schrauben und öffnen Sie die Anschlussbox.



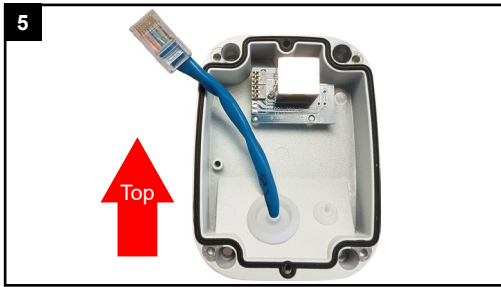
2 Drehen Sie die Spitze der dickeren Dichtung ab (hier rot markiert)



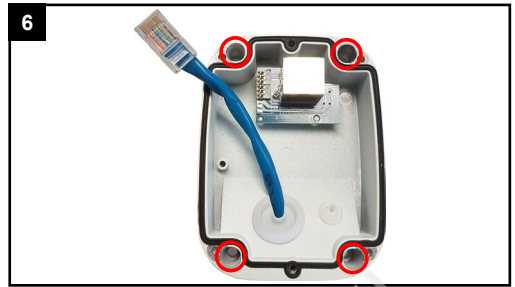
3 Wenn auf Ihrem Netzwerkkabel schon ein Stecker montiert ist, setzen Sie die Kabeleinführ-Hilfe auf den Stecker.



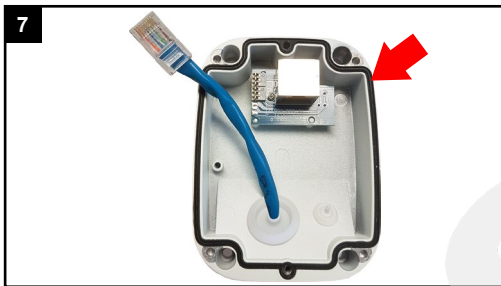
4 Pressen Sie das Kabel mit Kabeleinführ-Hilfe vorsichtig von Außen durch die Dichtung.



Positionieren Sie die Anschlussbox mit der Dichtung unten und der Anschlussplatine oben.



Befestigen Sie die Anschlussbox mit vier Schrauben aus dem Lieferumfang.



Wichtig: Achten Sie darauf, dass die schwarze Dichtung bündig aufliegt. Es darf sich kein Schmutz oder Staub auf der Dichtung befinden. Dies würde die Dichtheit beeinflussen.



Schließen Sie das Netzkabel an der RJ45 Netzbuchse an.

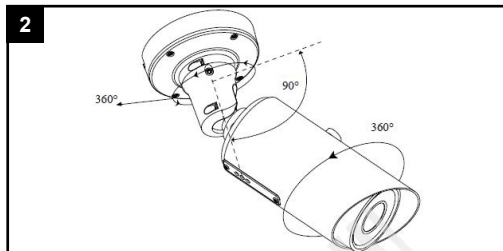


Setzen Sie die Kamera auf und ziehen Sie beide Schrauben fest.

4. Blickrichtung ausrichten



Lockern Sie den schwarzen Ring ein wenig, bis Sie die Kamera drehen können.

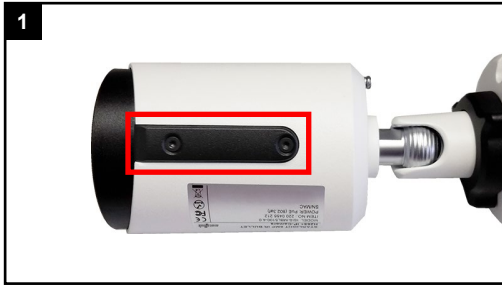


Sie können die Kamera um 90 Grad schwenken / neigen und um 360 Grad drehen.



Ziehen Sie den schwarzen Ring wieder fest an.

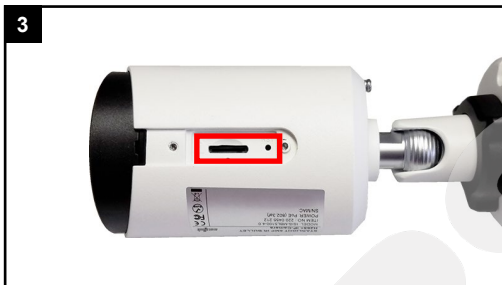
5. SD-Karte und Reset



Auf der Unterseite der Kamera befindet sich eine schwarze Abdeckung mit zwei Schrauben.



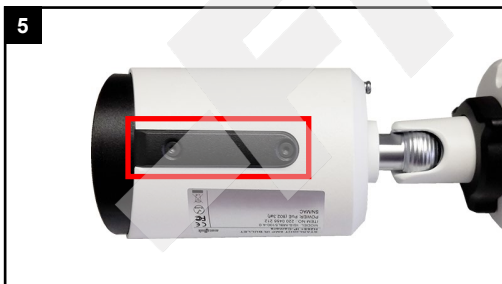
Lösen Sie die Schrauben vorsichtig, ohne sie zu verlieren und nehmen Sie den Deckel ab.



Unter der Abdeckung finden Sie den Kartenslot und rechts daneben die Reset-Taste.



Für einen Reset: Betätigen Sie die Reset-Taste fünf Sekunden lang, wenn Sie die Kamera auf ihre Werkseinstellungen zurücksetzen möchten.



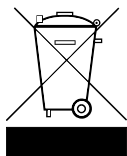
Schrauben Sie die schwarze Abdeckung wieder feste an.

6. Sonstige Informationen

6.1. Bedienung und Menü

Eine ausführliche Anleitung zur Bedienung der Kamera können Sie auf www.milesight.de herunterladen. Software, Tools und Updates können Sie auf www.milesight.com herunterladen.

6.2. Entsorgung



Geräte die so gekennzeichnet sind, dürfen nicht über den Hausmüll entsorgt werden. Entsorgen Sie das Gerät am Ende seiner Lebensdauer gemäß den geltenden gesetzlichen Bestimmungen und Vorschriften (beispielsweise bei einer kommunalen Sammelstelle abgeben).

FERS
Für Richtige Sicherheit

6.3. Ihr Kundendienst

[vom Fachhändler auszufüllen]

Firma: _____

Tel: _____

Fax: _____

Email: _____



6.4. Notizen







Milesight

www.milesight.de

Distribution und Copyright: FRS GmbH & Co. KG
www.frs-online.de